



# 壬生北小から こんにちは

「ふるさとを愛し、心豊かでたくましい実践力をもった児童の育成」



No. 9

平成29年 1月23日

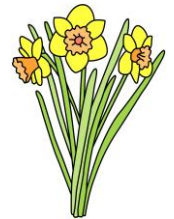
壬生町立壬生北小学校

渡邊 晴江

## ～今年もよろしくお願ひいたします～

2017年がスタートしました。始業式には、『自分のよいところは伸ばし、苦手なことから逃げないでチャレンジしよう。』ということをお話しました。子どもたちが、価値ある目標に向かって、価値ある学び・努力をすることを楽しみに期待しています。1年間のまとめとして子どもたちの心と頭と体が大きく成長するよう指導していきたいと考えています。

厳しい寒さの中にも、春の足音が聞こえています。来る春にきれいな花を咲かせるべく今年も職員一同、一枚岩となって頑張りますので、どうぞよろしくお願ひいたします。



## ～感謝の気持ちを表そう・伝えよう～

### 感謝の会（心を伝える会）1/25

★ 感謝の気持ちをもてる人に、自分の住む地域を愛し、誇りに思える子どもたちに。

1学期、2学期と様々な体験的活動を実施してきました。活動中は、教員以外の多くの方々とのかわりの中でたくさんの事を学びました。

地域での様々な活動を通して、自分たちが生きていけるのは当たり前のことではなくこの地域や周囲の人々がいるからだと考え、人と人とのつながりを大切にし、感謝の気持ちを伝える「感謝の会」を開催いたします。当日は、招待者とのふれあい活動・感謝の歌・お礼の言葉など交流を中心として感謝の気持ちを伝えていきたいと考えています。今後も多くの体験を積み重ねながら豊かな心を育てていきたいと思ひます。よろしくお願ひいたします。

また、毎日、安心して学校生活を送れるのは、保護者や地域の皆さまが温かく見守ってくださっているおかげと深く感謝しております。

特に、登下校の安全面では、本当にお世話になりました。

### 給食週間 1/23～1/27

学校給食の意義を理解し、お世話になっている調理員さんに感謝の気持ちを表すため、次のようなことを計画しています。

#### (1)委員会による集会活動

- ・給食についてのクイズ
- ・調理員さんにインタビュー
- ・給食かるた、作文の表彰
- ・調理員さんへの感謝の手紙贈呈



#### (2)調理員さんとの会食

#### (3)給食週間スペシャル献立（各県の郷土料理）

#### ～給食カルタを紹介します～

- ㊦ ラーメンを食べたらみんなにっこにこ
- ㊦ おいしいしゃけ かわまで残さず食べちゃうよ
- ㊦ 調理員さんいつもおいしい給食ありがとう
- ㊦ 大切な命をいただく感謝の給食
- ㊦ ランチルームに集まってみんなでわいわい楽しい給食
- ㊦ 野菜も肉もみんなの成長お手伝い
- ㊦ 好き嫌いをなくして強い体
- ㊦ 給食でたくさん栄養とりましょう
- ㊦ 赤・黄・緑 食べたら元気100%
- ㊦ 心から感謝の気持ち「いただきます」

## 「ありがとうの気持ち」 ～学校給食の始まりは・・・～

学校給食の始まりは、明治22年、山形県の私立忠愛小学校で出された「おにぎり/塩鮭/菜の漬け物」だそうですが、本格的な給食は戦後になってからです。25日の「給食集会」では、調理員さんへ感謝の手紙を贈呈し、会食をすることで感謝の気持ちを表す予定です。給食週間を通して、改めて給食について考える機会にしたいと思ひます。生き物の命をいただいていることや作ってくれている人たちへ感謝の気持ちを忘れず、毎日の給食を「ありがとう」の気持ちをもって残さず食べてほしいと思ひます。

## 子どもたちに励ましの声かけを

朝、子どもたちは元気いっぱい大きな声で挨拶をしながら登校してきます。子どもたちの明るい挨拶に元気をもらいます。

そして、休み時間になると、縄跳びの練習にがんばっている姿が多く見られるようになってきました。いろいろな技を一つ一つ習得していくのが、嬉しくてたまらないようです。「できる」ことは自信につながります。難しい技にチャレンジしながら、逞しくなってきます。

厳しい寒さの中で、葉を落とし枯れ木のように見える木々もその外見の裏側では、芽吹く準備を着々と進めています。冬の間に蓄えた養分があるからこそ、春の訪れとともに美しい花を咲かせることができるのです。

3学期のこの時期、子どもたちには、自分の目標をもう一度再確認し、日々の努力を積み重ねて、春に備えてほしいと思います。どうぞ、家庭や地域でも子どもたちに励ましの声掛けをお願いいたします。



### ～平成28年度

#### 壬生北小の教育について・アンケート調査より～

2学期末、保護者の皆様に、日ごろの教育活動についてアンケートという形にして、御意見をいただきました。多くの項目で80%以上の方にほぼ満足と回答いただき、教職員一同自信を深めました。もう少し指導を強化すべき課題等もありますが、手立てを職員全員で工夫改善して取り組んでいきたいと考えています。結果・考察及び改善点等の詳細については、次回の「学校だより」で御紹介いたします。今後とも保護者の皆様、地域の皆様の御支援と御協力をよろしくをお願いいたします。

### 平成29年度 こさ切りについて

毎年、保護者の皆様の御協力により奉仕作業として通学路の「こさ切り」を実施してきましたが、PTA会員数減少により、厳しくなってきました。自治会長様からの御提案もあり、来年度から各地区ごとに、自治会と育成会で連携して「こさ切り」を実施していただくことになりました。学校周辺の「こさ切り」は奉仕作業で行います。

子どもたちの安全のために御理解と御協力ををお願いいたします。

### これからの学力調査・学習状況調査関係について（家庭学習にて復習を）

- (1) 全国学力・学習状況調査 H29.4.18(火) 小6 **国語・算数**
- (2) 県版学力調査「とちぎっ子学習状況調査」 H29.4.18(火) 小4・小5 **国語・算数・理科**

学校としても、毎回実施後、結果を分析して学力向上のため、手立てを講じて指導してきました。今回の全学年で実施した学力調査をきっかけに、さらに家庭学習に取り組みせ、自ら学ぶ力の育成を図っていききたいと考えています。そのために、各家庭におかれましては、次の事を決めていただければと思います。家庭学習の充実が図られますよう、御理解と御協力ををお願いいたします。

- ・家庭学習は、始める時刻を決めましょう。
- ・家庭学習の開始時間になったら、テレビを消して、ゲームはやめましょう。



